

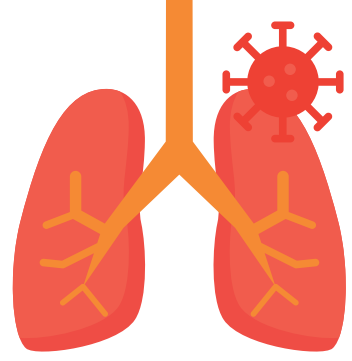
إرشادات عن عدوى الفيروس التنفسي المخلوي

يناير 2024

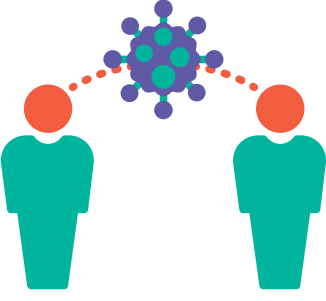
الأعراض

تظهر الأعراض ألتية على الأشخاص المصابين بالفيروس المخلوي التنفسي (RSV) عادة خلال ٤ إلى ٦ أيام من بعد الإصابة:

- سيالان الأنف
- انخفاض في الشهية
- السعال
- العطس
- الحمى
- صوت صفير عند التنفس



تظهر هذه العوارض تدريجياً عادةً، وليس بالضرورة أن يظهرها كلهم مع بعض عند الرضع الصغبر راداً المصابين بالفيروس التنفسي المخلوي، قد تكون الأعراض الوحيدة هي التهاب وانخفاض النشاط عصبوية التنفس.



طريقة الانتقال

يمكن أن ينتشر الفيروس التنفسي المخلوي عند:

- التعرض لسعال أو عطس شخص مصاب
- دخول قطرات من الفيروس الناتجة عن السعال أو العطس إلى عينيك، أو أنفك، أو فمك
- ملامستك المباشرة للفيروس، مثل تقبيل وجه طفل مصاب بالفيروس التنفسي المخلوي
- ملامستك لسطح يحتوي على الفيروس، ثم تلمس وجهك قبل غسل يديك

يمكن أن يعيش الفيروس المخلوي التنفسي لعدة ساعات على الأسطح الصلبة، مثل الطاومات، ومقابض الأبواب. بينما يعيش عادة على الأسطح الناعمة مثل الأنسجة واليدين لفترات زمنية أقصر.

الوقاية

يُوصى بالتحصين ضد الفيروس المخلوي التنفسي لهذه الفئات فقط:

- لقد وافقت إدارة الأغذية والأدوية الأمريكية على لقاحين للفيروس المخلوي التنفسي (أريكسفي من شركة جالكسو وابريسفو من شركة فايزر)، وأوصت بهما مراكز السيطرة على الأمراض والوقاية منها للأشخاص الذين تزيد أعمارهم عن ٦٠ عاماً
- تم اعتماد لقاح واحد للفيروس المخلوي التنفسي (ابريسفو من شركة فُوصي بإعطائه للحوامل خلال الأسابيع ٣٢ إلى ال-٣٦ أسبوع من فايزر)، وأوصى بالحمل لحماية الرضيع
- تم اعتماد وأوصى بإعطائها للرضع وبعض الأطفال الصغار.



بالنسبة لأشخاص الآخرين الأقل عرضة للإصابة بعدوى شديدة من الإصابة بالفيروس المخلوي التنفسي، فإن الإجراءات الوقائية اليومية يمكن أن تقلل من احتمالية انتشار الفيروس

- المكوث في المنزل عند شعورك بالمرض
- اغسل يديك وعقمها عدة مرات
- قم بتغطية السعال والعطس بمنديل أو بكم القميص، وليس بيديك
- تجنب لمس وجهك بأيدي غير مغسولة
- تنظيف الأسطح التي يتم لمسها باستمرار